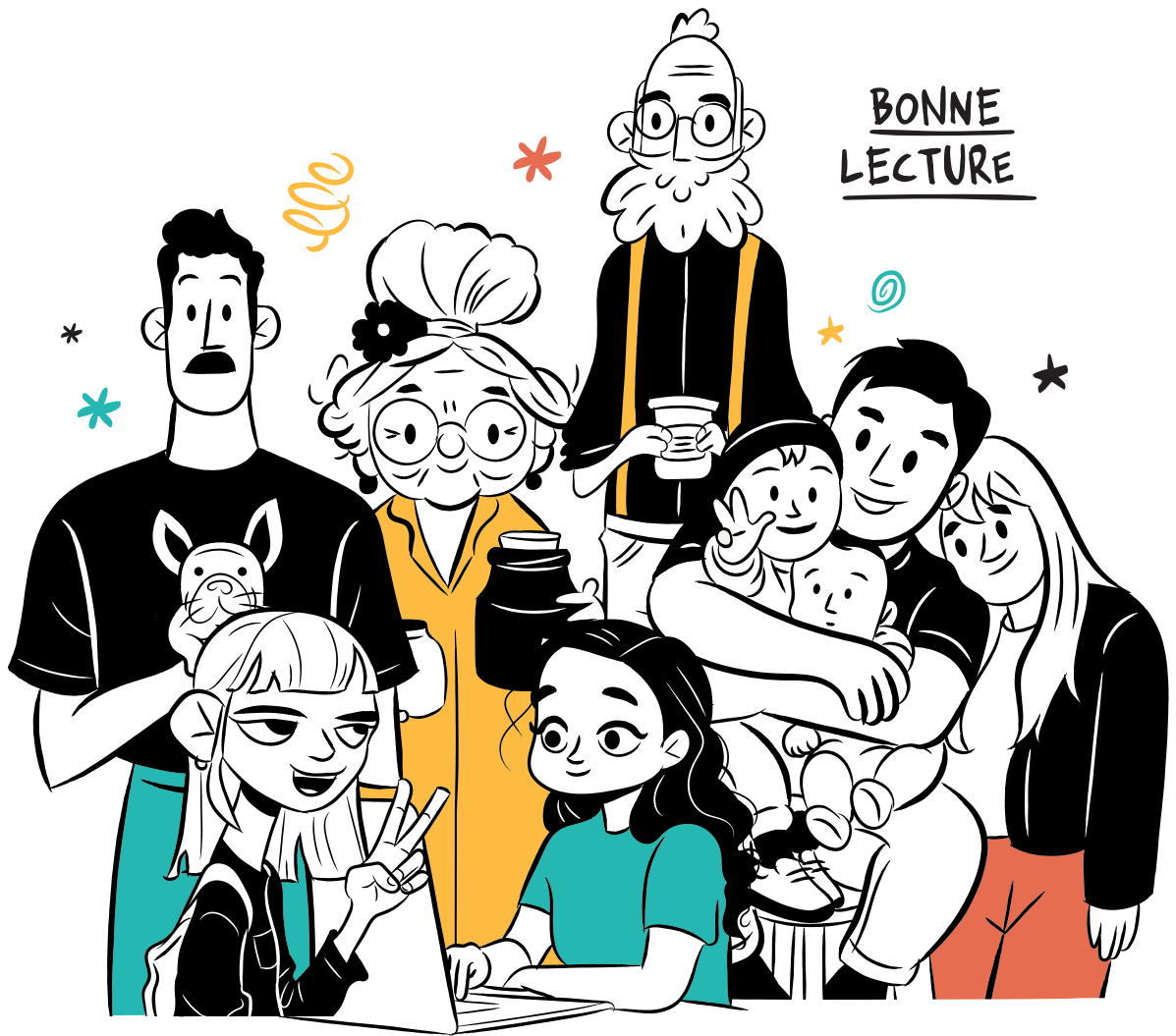




ASSEMBLÉE GÉNÉRALE

ASPET - 13 juin 2026





BONNE
LECTURE

rappports

orientations

bilans



RAPPORT MORAL

P.06

écrit par le conseil fédéral



LE RÉSEAU EN CHIFFRES

P.08

via gestanet



RAPPORT D'ACTIVITÉ

P.10

écrit par l'équipe de délégués



ZOOM SUR...

P.12

écrit par les salariés

P.12



BASICOMPTA

P.14



JOURNÉE DES DIRIGEANTS



COLLECTIF

P.16

ÉDUC POP 65

P.12



IMPACT EMPLOI



P.15

CONCERTS CLUB JAZZ SUR SON 31

P.17

KEZACO



FOYERS RURAUX



P.13

GRAPHISME

P.15

I VILLAGE



I CHEMIN



FONDS DE DOTATION

P.17

P.13



PARC MATÉRIEL



P.18

LOCAUX SIÈGE

P.14



PROJET CONTE

P.16



CÔTÉ SPORT

P.18



CARNET DE ROUTE

 **COLLECTIF** **MOBILITÉ 65** **P.19**

 **DISPOSITIF** **GUID' ASSO** **P.21**

FORMATIONS **BÉNÉVOLES** **P.23**

 **LES PROJETS** **DES SECTEURS** **P.20**

 **LA FABRIQUE** **P.22**

 **FORMATIONS** **BAFA** **P.23**

05 **NOS DISPOSITIFS** **P.24** *écrit par les salariés*

 **ACTION ENFANCE** **DANS LE 65** **P.24**

 **ACTION JEUNESSE** **DANS LE 31** **P.26**

 **EVS L'ESCAPADE** **P.29**

 **ACTION JEUNESSE** **DANS LE 65** **P.25**

 **NOUVEAUX LIEUX** **D'ENGAGEMENT** **P.27**

 **EVS LA GARE** **P.29**

 **EVS LE** **TRIPORTEUR** **P.30**

06 **SUBVENTIONS** **CONSEIL DÉP.31** **P.31**

07 **RAPPORT FINANCIER** **P.32** *écrit par les coprésidents*

08 **RAPPORT D'ORIENTATION** **P.34** *écrit par les coprésidents*



RAPPORT MORAL

*écrit par le
conseil fédéral*

L'année 2025 restera dans l'histoire de notre Fédération comme une période de contrastes saisissants. Comme le souligne notre « Carnet de Route », notre projet associatif est un « processus permanent » qui ne s'arrête jamais. En 2025, il nous a fallu non seulement nous adapter à un environnement instable, mais surtout prioriser nos actions pour remplir nos missions sans jamais renoncer à l'expérimentation et à l'innovation qui font l'ADN de notre mouvement d'éducation populaire. Malgré un contexte général atone, notre réseau reste « toujours bien vivant ».

UN DÉSENGAGEMENT MAIS AUSSI LA RECONNAISSANCE DE NOS ACTIONS

Le choc financier a été brutal : nous avons dû faire face à une baisse drastique des financements du Conseil Départemental de la Haute-Garonne. Cependant, nous ne sommes pas seuls. D'autres partenaires historiques, comme la CAF 31, continuent de reconnaître notre expertise et notre place irremplaçable sur le terrain. Leur soutien constant nous permet de maintenir et même de développer nos actions, notamment dans l'accompagnement des Espaces de Vie Sociale.

L'ANTICIPATION POUR NE PAS SUBIR

Face à la raréfaction de la subvention de fonctionnement nous avons dû prendre des décisions difficiles : une procédure de licenciement dès le premier trimestre et une implication des salariés dans la réduction des frais. En 2025, notre équipe salariée a prouvé qu'elle n'était pas seulement une force de travail, mais une composante militante de notre projet. En acceptant de questionner leurs propres pratiques pour contribuer à la sobriété financière de la Fédération, ils renforcent l'alliance indispensable entre salariés, élus et bénévoles. Ce rapport moral est aussi l'occasion de leur témoigner notre profonde gratitude.

Ces décisions difficiles, bien que douloureuses, ont été dictées par la nécessité de préserver la structure globale et d'ouvrir de nouvelles perspectives. Pour être plus agiles face aux défis de demain, nous avons activé plusieurs leviers :

Le renforcement de la solidarité des Foyers Ruraux pour pérenniser le soutien que la Fédération leur apporte.

La réflexion sur la création d'un fonds de dotation permettant d'apporter un soutien financier à notre réseau pour leurs projets et de pouvoir valoriser nos actions d'ingénierie et d'accompagnement.

LA DÉMOCRATIE AU CŒUR DE NOS PRATIQUES

Fidèles à notre volonté de « construire ensemble », nous avons placé la transparence au centre de notre gouvernance. Deux moments forts illustrent cette démarche :

L'Assemblée Générale 2025 : un temps de bilan et de partage indispensable pour valider notre trajectoire et prendre ensemble les décisions nécessaires à notre redressement financier.

La Journée des Dirigeants 2025 : un espace de réflexion démocratique où le réseau a été associé de manière transparente aux décisions budgétaires cruciales, notamment le choix de ne plus répondre à des marchés publics.

CAP SUR LE CONGRÈS 2026

Nous arrivons au terme de notre cycle d'orientations 2022-2026. La fin de l'année 2025 a été le temps de l'évaluation de nos quatre orientations :

Adopter une attitude écologique
Développer notre rôle d'acteur sur les territoires
Expérimenter des modes de fonctionnement
S'interroger, prendre position collectivement

Ce travail de bilan est le préalable indispensable au Congrès de juin 2026. Ce sera le moment de confirmer nos engagements en amendant notre carnet de route et de proposer de nouvelles voies pour que la Fédération continue de porter haut les couleurs de l'éducation populaire.





LE RÉSEAU EN CHIFFRES

via gestanet

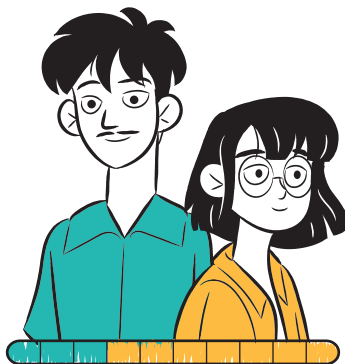
*légère baisse
par rapport à
l'année dernière*

121
STRUCTURES

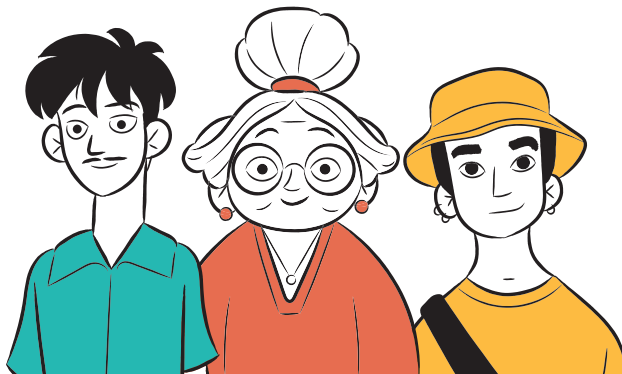


18276
ADHÉRENTS

5267
HOMMES
30%



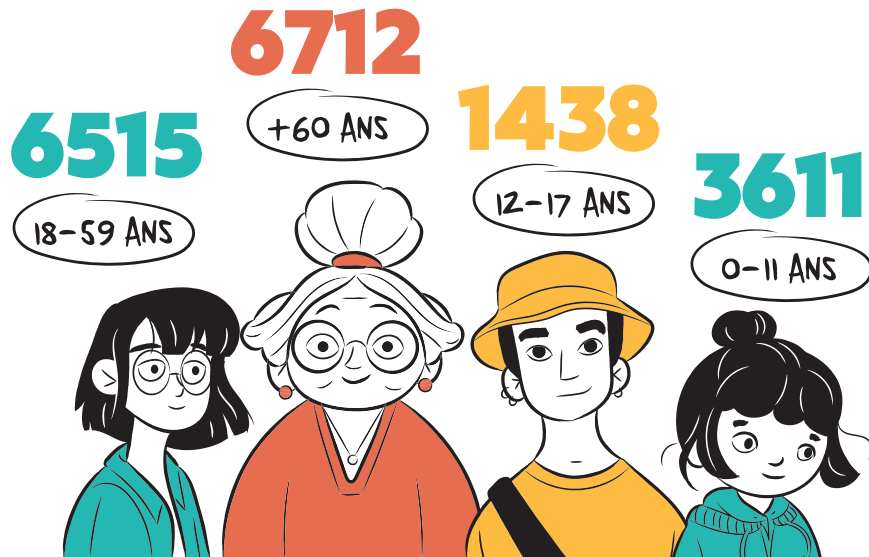
13009
FEMMES
70%



*c'est un adhérent
qui peut pratiquer
plusieurs activités*

20627

PRATIQUANTS D'ACTIVITÉS



ADHÉSIONS PAR ÂGES



LES PLUS PRATIQUÉES



RAPPORT D'ACTIVITÉ

*écrit par l'équipe
de délégués*

L'année 2025 restera gravée comme une période de défis majeurs, mais aussi de mobilisation exemplaire. Dès notre Assemblée Générale de mai 2024, nous partageons avec vous nos vives inquiétudes. Ce que nous redoutions s'est confirmé : le désengagement brutal du Conseil Départemental de la Haute-Garonne, avec une baisse de subvention de 50 %, nous a imposé des choix aussi cruciaux que douloureux.

UNE RÉORGANISATION NÉCESSAIRE ET SOLIDAIRE

Face à cette onde de choc budgétaire, notre priorité a été de repenser notre modèle économique pour garantir la pérennité de notre action.

Adaptation structurelle : nous avons travaillé sans relâche à la réduction de nos dépenses tout en diversifiant nos sources de revenus.

Un départ douloureux : la décision la plus difficile fut d'acter le licenciement économique de Benjamin Sauvage. Nous tenons à saluer son investissement au sein de la coordination jeunesse et de l'animation du réseau sport.

Continuité de l'engagement : malgré ce départ, l'équipe s'est réorganisée pour maintenir un accompagnement de haute qualité auprès de vous, associations adhérentes et salariés du réseau.

DE NOUVEAUX LEVIERS POUR L'AVENIR

Pour ne plus subir, nous avons choisi d'agir et d'innover.

Valorisation de notre patrimoine : nos locaux d'Auzeville-Tolosane, dont nous avons pris possession en 2024, sont désormais ouverts à la location pour des séminaires et réunions, devenant un véritable outil au service de notre autonomie financière.

Innovation financière : en collaboration avec la Fédération des MJC, nous avons créé un fonds de dotation indépendant. Ce levier nous permet de solliciter le mécénat et de soutenir activement vos futurs projets.

Gouvernance agile : afin d'anticiper plutôt que de subir, nous avons modifié nos statuts. Désormais, le budget prévisionnel sera voté chaque année en novembre lors de la Journée des Dirigeants, permettant une visibilité claire dès le début de l'exercice.

LA FORCE DE NOTRE RÉSEAU

Votre soutien a été notre moteur. Nous tenons à vous remercier pour la solidarité exprimée lors de la dernière AG : votre proposition d'augmenter la carte d'adhésion de 1 € est un geste symbolique fort qui, cumulée à nos autres efforts, participe activement au redressement de notre situation.

Nous n'oublions pas la solidarité du réseau au travers du soutien de l'Union Régionale des Foyers Ruraux Occitanie et de la Confédération Nationale des Foyers Ruraux.

Comme nous l'affirmions déjà en 2021 et 2024, les libertés associatives sont en danger et nous refusons d'être traités comme de simples marchands. Si 2025 a été une année de tempête, elle a aussi prouvé la solidité de nos racines. Grâce à notre ancrage local et à votre engagement, nous tendons aujourd'hui vers une régularisation financière et, nous l'espérons, vers un avenir plus stable pour faire société ensemble.

Bastien Cappelletti et Coralie Condis



04 ZOOM SUR...

*écrit par
les salariés*

BASICOMPTA



Depuis maintenant 6 ans, nous proposons aux Foyers et Associations adhérentes, un outil de comptabilité adapté à tous les niveaux, pour que tout le monde puisse s'en servir sans difficulté.

Simplifiez la gestion comptable de vos Foyers et Associations grâce à une solution intuitive et tenez une comptabilité même sans compétences comptables en bénéficiant de tutos en ligne, de formations ou d'un accompagnement personnalisé. Déjà 44 Foyers en sont utilisateurs, des évolutions importantes sont prévues en 2025.

La réforme du plan comptable général qui a eu lieu le 01/01/2025 a entraîné la suppression des comptes 79-transferts de charges, la réorganisation de certains libellés et la nouvelle présentation des comptes annuels.

Un nouveau module permet d'importer directement les fichiers Excel provenant des banques ou d'un logiciel de facturation. Fini les saisies répétitives et sujettes aux erreurs ! L'idée ? Faire gagner du temps pour que la comptabilité ne se limite plus à suivre la trésorerie mais reflète vraiment l'ensemble des factures payées ou à payer. Ce module est une étape de plus pour simplifier la gestion comptable de l'association et permettre de se concentrer sur l'essentiel : les projets et les membres.



IMPACT EMPLOI



Depuis de nombreuses années, la Fédération est « tiers de confiance » auprès de l'URSSAF. À ce titre, elle est habilitée à établir, pour le compte des Foyers et des Associations employeurs, les bulletins de salaire ainsi que l'ensemble des déclarations sociales et fiscales.

Tous les Foyers Ruraux ou associations de la Haute-Garonne et des Hautes-Pyrénées faisant partie de notre réseau peuvent adhérer à ce service, à condition de relever du régime général de l'animation et de compter moins de 11 salariés en équivalent temps plein.

Ce service constitue un véritable soutien pour les bénévoles des Foyers et des Associations employeurs qui souhaitent bénéficier d'un accompagnement dans la gestion de leur rôle d'employeur.

ACCOMPAGNEMENT GRAPHISME



Nous proposons aux Foyers et Associations adhérentes un service graphisme, création visuelle et impression à des tarifs abordables. La reprographie permet d'imprimer du A4 jusqu'à un format de 1 sur 1,5 mètres. La Fédération est aussi en capacité de floquer vos textiles sur de petites quantités.

La demande en création graphique de la part des Associations reste ponctuelle malgré une participation financière réduite. Le besoin d'aide concernant les impressions est toujours très présent. Du côté de la Fédération, des Espaces Jeunes, des Accueils de Loisirs, des Espaces de Vie Sociale et du Fonds de Dotation, le besoin en création graphique ne cesse d'augmenter.



LE PARC MATÉRIEL



Le parc matériel de la Fédération est à disposition des Associations affiliées au mouvement (sous réserve de disponibilité ou selon planning d'utilisation) dans le cadre d'événements tels que : des galas, des concerts en passant par des karaokés, des repas communaux, des représentations théâtrales. De nombreux événements sont couverts par ce parc toute l'année.

En 2025, le matériel est sorti 30 fois. Il est prêté pour un montant de 30 euros. Il permet à nombre de Foyers de bénéficier de matériel professionnel d'éclairage, de son, de logistique à moindre « coût ». Attention, depuis le 1er janvier 2026 le tarif passe à 50 euros.

La plateforme en ligne est ouverte et les réservations en ligne sont possibles ! Elle a été utilisée quelquefois. Les Foyers utilisent encore le téléphone ou le mail pour réserver le matériel disponible.

En janvier 2025 a eu lieu une formation sur l'utilisation du parc en simulation grandeur nature ! L'objet étant de monter son événement, le sonoriser et l'éclairer. Ces formations sont disponibles à la demande, nécessitant un nombre minimum de 6 participants.

Nous avons, également, accueilli Sarah Desbois, régisseuse professionnelle qui entretient le parc. Elle analyse les besoins en réparation des différents items et fait la réparation.



PROJET CONTE



Le groupe autour du conte suit son chemin...

Il s'est réuni à Auzeville-Tolosane le 27 septembre 2025. Le matin : échanges de pratiques, de spectacles, programme de la saison, besoins en formation, sélection de livres de contes dans la bibliothèque. Repas partagé, sourires et convivialité le midi. L'après-midi, les conteurs ont pu s'exprimer devant un petit public.

Une formation initiation aux contes a eu lieu en décembre dernier à Grenade sur deux jours avec l'artiste Ladj Diallo.

Une soirée « Conte » a eu lieu à Clarac le 18 avril 2026. Les conteurs du réseau ont pu bénéficier d'un coaching de la conteuse professionnelle Suzon Mouilleau toute la journée, avant de se produire le soir même sur scène. Bravo à eux pour ce joli moment poétique !



LA JOURNÉE DES DIRIGEANTS



Un moment clé dans la vie statutaire, les projections et les évolutions nécessaires de la Fédération à l'aube d'enjeux politiques et sociétaux majeurs.

L'année 2025 a été marquée par la nécessité d'adapter notre modèle économique face à la baisse des subventions publiques. Les trois axes majeurs votés lors de cette journée ont permis de lancer les chantiers de transformation pour la Fédération.

Diversification des financements : structuration vers la formation professionnelle en 2027, création d'un fonds de dotation et mise à disposition des locaux.

Priorisation des missions : rationalisation des actions en fonction de leur impact et de leur réponse aux besoins prioritaires.

Renforcement des alliances et coopérations inter-associatives notamment avec les autres associations d'éducation populaire.



POUR
VOIR LE
COMPTE
RENDU

CONCERTS CLUB, JAZZ SUR SON 31



Un partenariat avec le Conseil Départemental 31 de plus de 15 ans est amené à évoluer dans sa temporalité et sa mise en œuvre. D'un format annuel, les concerts passent sur une organisation biannuelle. Une année ce sera Jazz sur son 31, celle d'après ce sera 31 notes d'été.

En 2025, ce sont pas moins de 10 concerts sur le département haut-garonnais qui ont été accueillis par notre réseau. Les communes, les Foyers Ruraux locaux, la Direction des Arts Vivants et Visuel (DAVV31) et la Fédération des Foyers Ruraux se sont réunis autour d'une convention unique quadripartite (nouveau) qui pose le cadre des rôles pour chacune des entités.

La programmation se veut toujours hétéroclite en privilégiant des artistes locaux. Du Nord au Sud, d'Est en Ouest, chaque date permet l'accès à la culture et le partage entre bénévoles, professionnels et artistes.

Cette année les Foyers et Associations affiliées qui ont participé activement sont : Daux, Sous les Tilleuls (Paulhac), Labastide Beauvoir, Sauveterre de Comminges, Vacquiers, Saint Anatoly, Fos, Soueich, La Rabelèze (Saint Supplice sur Lèze), La Bulle (Boulogne sur Gesse).

On se retrouve en 2027, nous l'espérons plus de médiation culturelle en amont et un renforcement des partenariats locaux inter-associatifs.

1 VILLAGE 1 CHEMIN



« 1 Village 1 Chemin » est un guide valorisant les balades et randonnées organisées par les associations du réseau. Son objectif est de mettre en lumière les Foyers qui contribuent au dynamisme culturel de leur territoire à travers la marche. Il encourage les balades ayant une démarche autour du lien social et de la convivialité.

En 2025, 12 randonnées ont été valorisées dans ce guide. La promotion de cet événement se fait à travers divers canaux : notre site internet, les réseaux sociaux, les sites événementiels locaux, les offices de tourisme.



POUR
VOIR LE
TEASER



CÔTÉ SPORT



Suite au départ de Benjamin Sauvage, la partie sportive a été mise en sommeil. Dans ce temps c'est Bastien Cappelletti qui a repris le suivi avec des administrateurs.

Les activités représentatives en collectif sont le tir à l'arc et les quilles aux maillets qui organisent des rencontres internes au réseau ainsi que la randonnée au travers du projet "un village un chemin".

Les représentants des collectifs de tir à l'arc et de quilles aux maillets ont été rencontrés en fin d'année. Les échanges ont tourné autour du rôle de la Fédération dans le maintien de son soutien en termes de communication (réalisation des calendriers) et de l'autonomie que devraient avoir ces collectifs dans leurs animations n'ayant plus de professionnel pour suivre leurs projets.

La question du sport ou de l'activité physique reste un sujet que nous devons continuer à explorer et accompagner pour les années futures. Sous quelles formes ? Les temps statutaires devraient le permettre.



COLLECTIF ÉDUC POP' 65



En 2025, notre engagement au sein du collectif « éduc pop 65 » s'est pleinement inscrit dans une volonté forte de mieux valoriser les métiers de l'animation sur notre territoire. Au cœur de cette démarche, un chantier ambitieux a été mené autour d'un état des lieux global du département. Un travail de fond, exigeant, mais essentiel pour accompagner l'évolution de l'éducation populaire et des métiers de l'animation.

La première étape a consisté à recenser l'ensemble des formations accessibles dans le domaine de l'animation, et à analyser leur présence sur le territoire des Hautes-Pyrénées. Un travail titanesque, porté collectivement, qui a permis de rendre lisible une offre parfois dispersée et méconnue. Cette cartographie constitue aujourd'hui une base précieuse pour mieux orienter, informer et accompagner les parcours professionnels.

Dans un second temps, le collectif a conçu un questionnaire approfondi à destination des acteurs de l'animation du territoire. L'objectif : dresser un état de santé réaliste et partagé du secteur. Conditions de travail, niveaux de rémunération, types de contrats, volumes horaires, turn-over, accès à la formation, reconnaissance des métiers... autant de thématiques essentielles abordées pour comprendre les réalités du terrain.

Au-delà de la collecte de données, la démarche s'inscrit dans une vision constructive et tournée vers l'action. L'ambition est claire : produire un retour structuré, lisible et objectivé à destination des partenaires institutionnels. Mettre en regard les possibilités de formation et les réalités du territoire, valoriser ce qui fonctionne, identifier les points de fragilité et, surtout, proposer des pistes concrètes d'amélioration.

Ce travail collectif, à la fois rigoureux et engagé, témoigne d'une volonté partagée de faire évoluer les métiers de l'animation, de renforcer leur attractivité et de mieux reconnaître leur rôle essentiel dans la dynamique éducative des territoires.

Plus qu'un état des lieux, c'est une véritable démarche de transformation qui est engagée, portée par les acteurs de l'éducation populaire du 65.

KEZAKO FOYERS RURAUX



Il s'agit d'une courte animation expliquant de façon très simple ce qu'est un Foyer Rural. Elle est disponible sur YouTube. Son objectif est de permettre aux associations du réseau de communiquer lors d'évènements importants sur ce qu'elles sont en redonnant du sens à leurs actions. Cela remet un coup de projecteur sur les valeurs portées par notre mouvement, l'importance des bénévoles et la force de faire partie d'un réseau.

Aux Associations de s'emparer de cet outil et de le faire vivre maintenant !



POUR
VOIR LA
VIDÉO



C'EST QUOI UN FOYER RURAL ?

FONDS DE DOTATION



Le « Fonds d'Educ Pop » est né le 9 janvier 2026. Il est représenté par un Conseil d'Administration composé de 3 membres du réseau des Foyers Ruraux et de 2 membres du réseau des MJC31. Le Conseil d'Administration s'est réuni régulièrement pour structurer le Fonds pour :

Élaborer une stratégie des campagnes de récoltes des fonds auprès des entreprises et en direction des adhérents individuels de nos réseaux.

Rédiger des statuts, une charte déontologique et un règlement intérieur.

Créer des outils pour demander le financement des actions, un site internet et des supports de communication.

Aujourd'hui, tous les indicateurs sont au vert pour lancer la campagne de don et financer les premières actions.

LES LOCAUX DU SIÈGE



La Fédération et l'Espace de Vie Sociale « Le Triporteur » partagent un même lieu : une salle lumineuse, équipée de son et éclairage professionnel, une scène, une cuisine ouverte, un comptoir, une mezzanine. D'une capacité d'accueil de 150 personnes, entouré d'espaces verts et bordé d'une terrasse, le lieu développe des actions toute l'année. Café et Espace de Vie Sociale en semaine et weekend, le lieu vit au rythme des ouvertures au public en journées et soirées.

À la programmation du « LeTriporteur » : concerts, soirées-débats, afterworks, auberges espagnoles, projections cinéma, karaokés, théâtre et autres actions, s'ajoutent les locations aux entreprises.

En 2025, nous avons accueilli deux séminaires d'entreprise de deux et trois jours chacun, une soirée festive de l'Ecole Nationale Supérieure de Formation de l'Enseignement Agricole, école de formation partenaire du campus voisin, effectué plusieurs locations journée pour des réunions de travail ainsi que des demi-journées une fois par mois pour la start-up Micropep.

CARNET DE ROUTE



Depuis sa création, notre Carnet de Route ne se contente pas d'être un simple document administratif déposé sur une étagère ou une page de notre site internet. Il est la boussole de la Fédération des Foyers Ruraux 31-65, le reflet fidèle de notre identité et de nos ambitions.

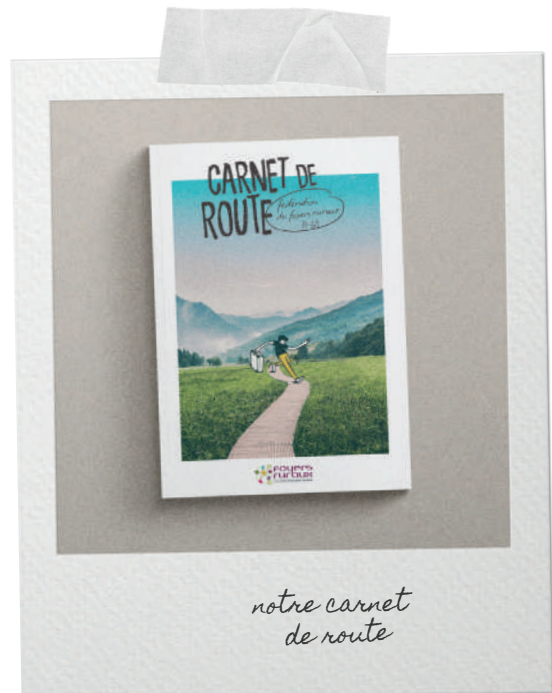
UN DOCUMENT EN MOUVEMENT, À L'IMAGE DE NOTRE RÉSEAU

Parce que notre association est une structure vivante, faite de rencontres, de débats et d'expérimentations, son projet associatif se doit d'être tout aussi agile. Fidèles à notre volonté de ré-évaluation permanente, nous avons conçu ce Carnet de Route comme une matière malléable. Il évolue au gré de nos travaux, s'enrichit de nos retours d'expérience et s'adapte aux mutations du monde rural.

Cette année, l'Assemblée Générale marque une étape clé avec la proposition d'intégration de trois nouveaux articles fondamentaux, venant ancrer des pratiques que nous expérimentons avec conviction depuis quatre ans.

LA CO-CONSTRUCTION, UN ADN

Le premier ajout porte sur la notion de co-construction. Pour la Fédération, il ne s'agit pas d'un simple mot à la mode, mais d'une exigence démocratique que nous défendons avec force. Ne plus faire « pour » les acteurs, mais « avec » eux. L'objectif est de valoriser cette méthode de travail qui favorise l'intelligence collective, où chaque bénévole, salarié et adhérent devient acteur de la décision et de l'action.



LA GOUVERNANCE PARTAGÉE : **VERS UNE HORIZONTALITÉ ASSUMÉE**

Ces quatre dernières années ont été marquées par une profonde réflexion sur nos modes d'organisation. Ce nouvel article vient graver dans le marbre notre orientation vers la gouvernance partagée. Nous affirmons notre volonté de diluer les rapports de pouvoir traditionnels pour laisser place à des espaces de responsabilité distribuée. C'est une reconnaissance officielle de nos nouvelles manières de décider ensemble, plus inclusives et plus transparentes.

UN RÔLE D'ACTEUR ENGAGÉ **SUR LES TERRITOIRES**

Le troisième ajout définit notre rôle de pivot au sein des départements de la Haute-Garonne et des Hautes-Pyrénées. La Fédération n'est pas qu'une structure d'appui, elle est un acteur du territoire à part entière. Cet article souligne notre capacité à tisser des liens, à animer des réseaux et à être force de proposition auprès des institutions. Il réaffirme que nos actions ont un impact direct sur le maillage social et culturel de nos campagnes.

Consulter le document : Vous pouvez retrouver l'intégralité de notre Carnet de Route actualisé sur notre site internet. Il reste, plus que jamais, un chantier ouvert à vos contributions et à votre énergie. Ensemble, continuons de tracer la route !

COLLECTIF MOBILITÉ 65



Du 21 au 26 septembre 2025, Dresde (Saxe), en Allemagne, a accueilli une délégation de 16 acteurs de jeunesse des Hautes-Pyrénées, dont une représentante de la Fédération des Foyers Ruraux 31-65. Organisée en partenariat avec des professionnels allemands, cette mobilité s'inscrivait dans le cadre du programme Erasmus+, avec le soutien de l'Office Franco-Allemand pour la Jeunesse.

Porté par la Maison des Jeunes et de la Culture d'Aureilhan et l'association AFROPA, structure culturelle fondée en 2003 et rassemblant une cinquantaine d'associations issues notamment des communautés internationales, le projet s'inscrit dans la dynamique du Collectif Mobilité des Hautes-Pyrénées.

Au fil de cette rencontre, les participants ont pu échanger leurs pratiques, partager leurs expériences et nourrir une réflexion commune autour des enjeux de jeunesse. Cette expérience a permis de renforcer les liens entre acteurs français et allemands, de consolider le travail en réseau et de faire émerger de nouvelles perspectives de projets à destination des jeunes et des bénévoles associatifs.

Une initiative qui illustre pleinement le rôle de la mobilité européenne comme levier d'ouverture, de coopération et de compréhension interculturelle.

LES PROJETS ASSO DES SECTEURS



LES ASSOS DU SECTEUR 1

Les associations se sont réunies 3 fois lors de la dernière saison. Pour la deuxième année consécutive, un programme qui recense l'ensemble des activités proposées sur chaque association a été créé. L'idée étant de connaître ce que font les uns et les autres et également de pouvoir mieux orienter les adhérents si besoin. Une formation spécifique autour de la communication et du graphisme a eu lieu à Lasserre-Pradère le samedi 11 octobre 2025. Une dizaine de personnes ont bénéficié de conseils concernant la stratégie de communication lors de la matinée et concernant les règles d'or du graphisme l'après-midi. Un temps de mise en pratique avec l'outil CANVA s'est déroulé.



LES ASSOS DU SECTEUR 2

Agathe Degorces a repris ce secteur et commencé une série de rencontre avec les associations pour renouer le lien et peut être relancer une dynamique de rencontre la saison prochaine.

LES ASSOS DU SECTEUR 3

Plusieurs rencontres ont permis de resserrer les liens entre les bénévoles et de relancer une dynamique de groupe. Cette volonté de « se retrouver » porte déjà ses fruits pour 2026, avec deux pistes de réflexion concrètes actuellement à l'étude : l'organisation d'une soirée cinéma de plein air et la participation collective à une course solidaire. Ces animations de secteur prouvent que la coopération territoriale est le meilleur levier pour maintenir la vie associative en milieu rural. Qu'il s'agisse de projets établis ou de groupes en pleine renaissance, l'énergie est là !

LES ASSOS DU SECTEURS 4

Une réunion en 2025 où les échanges et les questionnements ont été accés sur les interrogations du bénévolat et de la vie associative. Compte tenu du contexte financier, nous n'avons pas pu nous retrouver. 2026 devrait être plus propice pour relancer cette dynamique.

LES ASSOS DU SECTEUR 5

L'appui au secteur s'est exclusivement concentré sur l'évènement de la Randonnée des Clochers qui s'est déroulée le lundi 9 juin 2025 sur la commune d'Auragne, près de 148 participantes et participants se sont retrouvés sous un soleil magnifique pour deux randonnées (matin 12 kms et après-midi 5 kms et un repas sorti du sac accompagné d'un groupe de jazz). Prochaine randonnée le 25 mai 2026 à Caujac.

LES ASSOS DU SECTEUR 6

Christelle Campodall'orto a repris le secteur en septembre 2025 et relancé une dynamique avec Maryse et Gérard, notamment une réunion de rentrée en octobre 2025. Le 13 septembre 2026 est programmé une journée avec le matin balade dans la forêt de Fabas avec un accompagnateur : explications, contes, musique/magicien, quizz, suivi d'un repas à la salle des fêtes de Lussan-Adeilhac. L'après-midi, mini-rallye pedestre dans Lussan-Adeilhac (visite découverte patrimoine). Pour réaliser ce projet commun, 3 réunions sont prévues courant 2026.

LES ASSOS DU SECTEUR 7

Pour la quatrième année consécutive, le secteur Comminges a prouvé que « faire ensemble » est une force. Leur projet phare, le pique-nique de rentrée, est devenu un rendez-vous incontournable pour les adhérents. Cette année, c'est le village de Ponlat-Taillebourg sur le magnifique site de la Chappelle Saint-Jean qui a accueilli l'événement sous un soleil radieux. La journée a parfaitement illustré l'esprit des Foyers Ruraux : un petit-déjeuner gourmand pour bien démarrer, une randonnée contée rythmée par les interventions poétiques du groupe des « Rats Conteuses » de Clarac, un apéritif musical animé par l'école de musique de Clarac, suivi du traditionnel repas grillades offert par la Fédération. Une après-midi détente avec initiation aux quilles au maillet et jeux en bois traditionnels. Avec plus de 70 participants, cette journée témoigne de la vitalité de nos réseaux et de l'envie de partager des moments authentiques.



DISPOSITIF GUID'ASSO

La Fédération partage depuis janvier 2023 la co-animation du dispositif Guid'Asso avec la Fédération des MJC et le Délégué Départemental à la Vie Associative en Haute-Garonne.

Depuis fin 2024, le dispositif Guid'Asso accompagne les associations des Hautes-Pyrénées dans leur vie quotidienne et leurs projets. La Fédération des Foyers Ruraux 31-65, labellisée « Guide Asso Information- Généraliste » pour la vallée des Gaves – Lourdes, est un point d'appui privilégié pour toutes celles et ceux qui font vivre le territoire.

En 2025, près de 80 associations ont été rencontrées par Isabelle Noyer, salariée de la Fédération, référente du dispositif, pour les aider dans leur création, l'évolution de leurs statuts, la gestion de leurs projets ou encore le développement de leur dynamique bénévole.

Des formations et ateliers de sensibilisation ont été proposés pour encourager l'engagement des bénévoles et partager des bonnes pratiques, en lien avec des partenaires comme la Ligue de l'enseignement, le bureau des Associations de la Ville de Lourdes, la SDJES et le collectif Rivage.

Grâce à une aide financière de l'État, le poste de salariée qui anime cette dynamique associative est pleinement soutenu, permettant d'être au plus proche des besoins des associations et de leurs bénévoles.



ACCÈS
SITE VIE
ASSO 31

LA FABRIQUE DU LIEN SOCIAL



Le 31 janvier 2025, la Fédération des Foyers Ruraux 31-65 a accueilli la neuvième édition de La Fabrique du lien social. Ce séminaire participatif, a réuni 86 participants issus d'horizons divers : bénévoles, élus, professionnels de l'animation, étudiants et institutionnels (CAF 31, Conseil Départemental, État).

En 2025, nous avons choisi de questionner notre rapport à la ruralité : est-elle un territoire de lien social spécifique ? À travers des méthodes d'éducation populaire favorisant l'intelligence collective, nous avons exploré les dimensions écologiques, les attentes des jeunes générations et les facteurs de différenciation entre liens sociaux urbains et ruraux.

DES FORMATS D'ÉCHANGES DYNAMIQUES

La journée a été rythmée par des approches variées pour « agiter » nos pratiques.

L'imaginaire au service du réel : les intermèdes contés de Yannick Jaulin ont rappelé que le récit et la parole sont des outils essentiels d'émancipation en milieu rural.

Le forum ouvert : les participants ont eux-mêmes défini les sujets de réflexion (accueil des néo-ruraux, accès aux droits, biodiversité, place des femmes en milieu rural...), produisant des cartes mentales riches en questionnements et suggestions.

Paroles de jeunes : la présentation de podcasts réalisés par des lycéens en milieu agricole a permis d'intégrer la vision des nouvelles générations.



UN ÉCLAIRAGE SCIENTIFIQUE POUR L'AVENIR

L'après-midi, une « conférence inversée » animée par Guillaume Faburel, géographe et enseignant-chercheur, a permis de mettre en perspective les travaux du matin. Il a souligné que l'avenir de nos sociétés se joue désormais depuis les ruralités. Face aux limites de la métropolisation, il a plaidé pour un « ménagement écologique » et une autonomie politique et économique des territoires ruraux, réaffirmant le rôle crucial des Foyers Ruraux dans cette transition grâce à l'éducation populaire.

Les participants sont repartis « revigorés » et inspirés, avec le sentiment de faire partie d'un mouvement capable de dessiner des alternatives concrètes. Comme l'a résumé un participant : « Je repars dans mon petit pays avec un puissant sentiment de faire partie d'un mouvement capable de résister modestement mais définitivement ». La Fabrique, véritable laboratoire d'idées, continuera de nous bousculer pour mieux construire le lien social de demain.

FORMATION BÉNÉVOLES



Notre objectif est de concevoir des formations adaptées à notre réseau, aux besoins des associations, des adhérents en tenant compte des demandes et en les repérant. Six formations ont eu lieu en 2025/2026.

Booster votre com' le samedi 07 février 2026 à Mondavezan.

La comptabilité... c'est quoi ? Le samedi 22 novembre 2025 à Lourdes.

Conte le 6 et 7 décembre 2025 à Grenade.

Organiser un événement culturel le 14 janvier 2026 avec l'association Coccinelle en Scène.

Créer son café associatif le 21 mars 2026 à Ponlat-Taillebourg.

Avec, évidemment, les formations à la demande, en fonction des différents besoins : Basicompta, Gestanet, premiers secours (une soixantaine d'adhérents formés avec une participation financière de la Fédération), utiliser le parc matériel.

Pour la prochaine saison, nous repensons le format et les thématiques des formations.

FORMATION BAFA



L'année 2025 marque une étape majeure pour notre engagement en faveur de la formation des acteurs de l'animation volontaire. Après un travail exigeant mené aux côtés du groupe CNFR, nous avons obtenu le renouvellement de notre agrément national BAFA, ainsi que le retour de notre agrément BAFD. Une démarche longue et rigoureuse, qui a mobilisé pleinement nos équipes, mais dont l'issue positive constitue une véritable reconnaissance de la qualité de notre engagement et de nos pratiques. Cette double validation est une grande fierté. Elle nous permet de nous projeter sur les quatre prochaines années avec ambition : poursuivre le développement et la structuration de nos formations BAFA, tout en relançant une dynamique forte autour du BAFD, essentielle pour accompagner les futurs directeurs et directrices.

Aujourd'hui, le BAFA au sein de la Fédération des Foyers Ruraux 31-65 s'inscrit pleinement dans les dynamiques territoriales des deux départements. Avec 11 sessions de formation organisée en 2025 et 127 stagiaires accompagnés, il constitue un levier majeur d'engagement, de formation et de transmission des valeurs de l'éducation populaire.

Au-delà des chiffres, le BAFA est souvent une première expérience, un premier pas vers l'engagement, la responsabilité et parfois même un parcours professionnel dans l'animation. À travers ces formations, nous contribuons à former des citoyens engagés, capables d'agir, de s'impliquer et de faire vivre, à leur tour, les valeurs qui nous animent.



05 NOS DISPOSITIFS

*écrit par
les salariés*

ACTION ENFANCE DANS LE 65



En 2025, nos Accueils de Loisirs ont franchi une nouvelle étape. Des espaces repensés, rénovés ou nouvellement investis offrent aujourd'hui aux enfants des conditions d'accueil plus adaptées, plus confortables et plus inspirantes. Parce qu'un lieu compte, nous continuons à faire évoluer nos structures pour mieux répondre aux besoins des enfants et les accompagner dans leur épanouissement personnel.

De nouveaux partenariats sont venus enrichir notre réseau, permettant de proposer des projets plus variés, plus ambitieux et ancrés dans leur territoire. Chaque partenariat est une porte ouverte vers de nouvelles expériences pour les enfants. Mais au-delà des projets et des lieux, ce sont avant tout les animatrices et animateurs qui font vivre nos Accueils de Loisirs. Nos équipes, formées, engagées et présentes au quotidien, sont le cœur de nos actions. Avec 80 % de professionnels qualifiés et des contrats stabilisés pour la majorité d'entre eux, les équipes gagnent en continuité, en cohérence et en capacité à construire dans la durée. Cette stabilité renforce les repères des enfants et crée un cadre sécurisant, essentiel à leur épanouissement.

Derrière chaque activité, chaque projet, il y a une réflexion, une intention éducative, un travail d'équipe. Les animateurs et animatrices conçoivent, expérimentent, ajustent... en s'appuyant sur des outils professionnels et l'accompagnement des directions, pour proposer des projets riches de sens. Ainsi, tout au long de l'année, les enfants ont pu vivre des expériences nouvelles, s'exprimer, coopérer, découvrir et grandir.

Nos Accueils de Loisirs ne sont pas seulement des lieux d'accueil. Ce sont des espaces de vie, d'apprentissage et de construction, portés chaque jour par des équipes investies et passionnées.

114 743
INSCRIPTIONS SUR L'ANNÉE



769 ENFANTS
QUAND IL Y A ÉCOLE

638 ENFANTS
PENDANT LES VACANCES

CAF **205 641€**



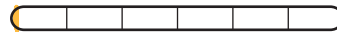
USAGERS **330 406€**



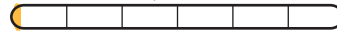
COMMUNES **597 500€**



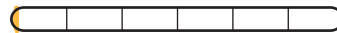
MSA **4 841€**



CONSEIL DEP. 65 **6 5671€**



ÉVÈNEMENTIELS **4 117€**



BUDGET

ACTION JEUNESSE 65



En 2025, nos Espaces Jeunes confirment leur place comme de véritables lieux de vie, d'expression et d'engagement pour les adolescents.

Derrière cette dynamique, il y a des équipes solides, professionnelles, accompagnées et formées par la Fédération des Foyers Ruraux 31-65. Présents à temps complet et pleinement responsables de leurs structures, les animateurs et animatrices portent au quotidien des projets ambitieux et adaptés aux réalités des jeunes.

Chaque Espace Jeunes s'appuie aujourd'hui sur un lieu dédié, pensé pour accueillir, écouter et accompagner les adolescents dans les meilleures conditions. Ces espaces permettent de construire une relation de confiance, essentielle à cet âge charnière.

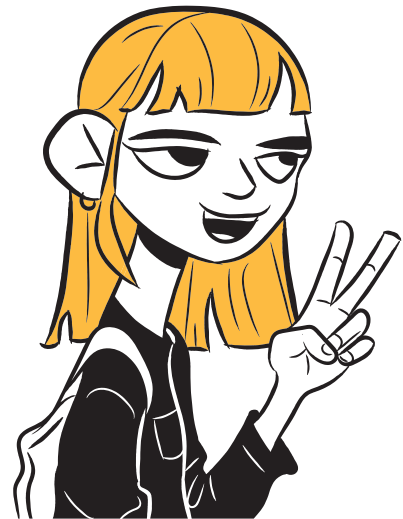
L'année a été marquée par une structuration renforcée des projets d'animation, avec une volonté claire : donner du sens, favoriser l'engagement et permettre aux jeunes de devenir acteurs de leurs loisirs. Cette dynamique se traduit concrètement par l'organisation de mini-séjours, de séjours et de projets autofinancés, imaginés et construits avec et par les jeunes.

Les passerelles se développent également. Le lien avec les collègues s'intensifie, avec des interventions sur les temps scolaires et méridiens, renforçant la présence éducative auprès des jeunes. Dans le même temps, les transitions entre l'accueil de loisirs et les Espaces Jeunes se consolident, notamment à travers des projets communs avec les CM2, facilitant ainsi le passage vers l'adolescence.

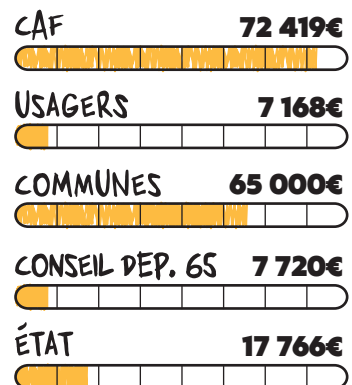
Ancrés dans leur territoire, nos Espaces Jeunes participent activement à la vie locale. Ils s'impliquent dans des événements, développent des actions en partenariat avec les associations et les acteurs locaux, et contribuent à faire des jeunes de véritables citoyens engagés.

Les Espaces Jeunes ne sont pas seulement des lieux d'accueil : ce sont des espaces d'autonomie, d'expérimentation et de construction de soi.

4 espaces
JEUNES



146 JEUNES



BUDGET

ACTION JEUNESSE 31



L'année 2025 a marqué un tournant majeur pour le pôle Jeunesse de notre Fédération. Entre réorganisation interne, développement de nouveaux territoires et engagement fort pour la santé mentale, nos structures ont prouvé leur capacité à s'adapter pour rester au plus près des besoins des adolescents de la Haute-Garonne.

UNE RÉORGANISATION PLACÉE SOUS LE SIGNE DE LA COOPÉRATION

L'année a été marquée par un contexte social difficile suite au licenciement économique de notre collègue Benjamin Sauvage, que nous tenions à remercier pour son investissement passé. Cette épreuve a nécessité une restructuration profonde de notre mission Jeunesse à la Fédération. Désormais, Coralie a repris le flambeau de la coordination, épaulée par une dynamique exemplaire : celle de nos directeurs jeunesse.

Nous tenons à saluer ici leur réactivité et leur solidarité. Une véritable logique d'entraide et de coopération s'est installée entre les équipes de terrain, permettant de maintenir la qualité de nos actions tout en réinventant notre manière de travailler ensemble.

L'ITINÉRANCE AU SERVICE DES JEUNES

Fruit de deux années de travail préparatoire, un nouveau projet d'envergure a vu le jour sur la Communauté de Communes Pyrénées Haut-Garonnaises. En partenariat avec la collectivité et la MJC de Luchon, et avec le soutien précieux de la CAF, nous avons lancé une action innovante. Grâce à une professionnelle dédiée qui va « vers » les jeunes, que ce soit dans les établissements scolaires ou au sein des structures associatives partenaires, nous levons les freins à la mobilité et accompagnons les projets des jeunes sur leurs lieux de vie.

DES ACTEURS DU TERRITOIRE

Au-delà de l'accueil inconditionnel quotidien, nos structures s'affirment comme de véritables acteurs territoriaux. La confiance témoignée par les familles et les jeunes renforce notre ancrage auprès des collectivités. La co-construction est notre boussole : nous travaillons à intégrer toujours plus les jeunes dans la vie de leur village et l'animation de leur lieu de vie. L'engagement citoyen : nos structures ne sont pas seulement des lieux de loisirs, mais des tremplins pour que chaque jeune devienne acteur de son territoire.

7 espaces
JEUNES

377 JEUNES

CAF 200 439€



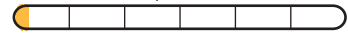
USAGERS 18 860€



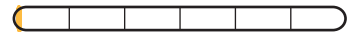
COMMUNES 281 132€



CONSEIL DÉP. 31 15 612€



ÉTAT 7 107€



BUDGET

LE PROJET SANTÉ MENTALE ET BIEN-ÊTRE

Face à un constat alarmant concernant la fragilité psychologique de notre jeunesse, accentuée par les crises successives, la Fédération a choisi d'agir concrètement. L'année 2025 marque le lancement d'un projet pluriannuel ambitieux. Former pour mieux protéger. La première étape cruciale a été la formation de l'ensemble de nos directeurs jeunesse aux Premiers Secours en Santé Mentale. Cet outil permet à nos équipes d'identifier les signes de mal-être (anxiété, dépression, pensées suicidaires) et d'apporter une première réponse adaptée.

Une démarche collective avec un budget et le soutien de partenaires comme la CAF 31, le Conseil Départemental 31 et la MSA, nous déployons des actions concrètes. Podcasts et débats : libérer la parole sur la sexualité et lutter contre les clichés sexistes. Accompagnement des familles : créer un environnement sécurisant et outiller les parents face aux conduites à risques.

En 2025, les Foyers Ruraux réaffirment que la jeunesse n'est pas seulement l'avenir, mais le cœur vibrant de nos villages aujourd'hui.

SOUTIEN ET ACCOMPAGNEMENT DES NOUVEAUX LIEUX D'ENGAGEMENT



L'année 2025 a marqué une étape décisive pour le partenariat entre la Fédération des Foyers Ruraux 31-65 et la CAF de la Haute-Garonne. Malgré un contexte financier tendu qui a nécessité une réorganisation interne, le soutien de notre partenaire et l'engagement de nos équipes ont permis de maintenir un accompagnement de haute qualité sur l'ensemble de nos territoires.

UN MAILLAGE TERRITORIAL RENFORCÉ

La Fédération a réaffirmé son rôle de moteur de l'Animation de la Vie Sociale en assurant une présence constante sur le terrain.

Accompagnement à l'émergence : 8 nouveaux sites ont été soutenus dans la construction de leur projet, notamment à Mondonville, Vacquiers ou Portet-sur-Garonne. Soutien de proximité : 8 structures ont bénéficié d'un suivi renforcé pour surmonter des difficultés locales, représentant un total de près de 30 rendez-vous individuels sur l'année. Fonction de pouponnière : la Fédération continue de porter directement des projets le temps de leur autonomisation, à l'image de l'EVS du Fousseret dont la création de l'association est prévue pour début 2026.



ANIMER LE RÉSEAU, CRÉER DU LIEN

Le succès de nos temps forts collectifs démontre la vitalité de notre réseau. La Fabrique du Lien Social : l'édition du 31 janvier 2025, consacrée à la ruralité comme territoire de lien social, a réuni 86 participants. Montée en compétences : trois rencontres départementales ont permis d'aborder des sujets cruciaux, tels que la place des pères dans les EVS ou l'accueil des femmes victimes de violences.

LES PROJETS PHARES

Deux initiatives majeures illustrent notre volonté d'adapter l'animation sociale aux besoins actuels. « Et les papas dans tout ça... » : lancé officiellement début 2025, ce projet vise à favoriser l'inclusion des pères dans la relation parentale et associative. Mesure d'impact social : l'expérimentation du « carnet de mesure d'impact » se poursuit, offrant aux structures des outils concrets pour évaluer l'utilité sociale de leurs actions.

LE COLLECTIF DES LIEUX HYBRIDES

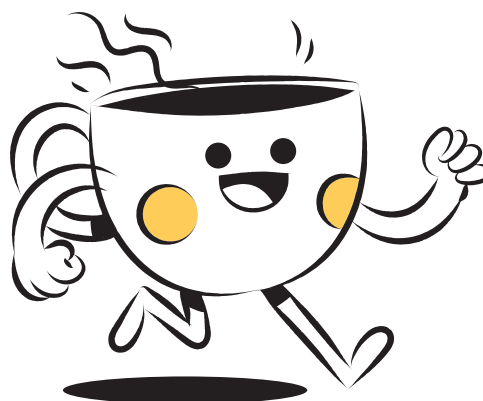
Au-delà de l'accompagnement de proximité, la Fédération anime un groupe de travail essentiel : le collectif des lieux hybrides. Cet espace unique permet la rencontre entre les institutions, la Fédération des Foyers Ruraux 31-65 et la Fédération Départementale des MJC 31 au services des acteurs de terrain (EVS, cafés associatifs, tiers-lieux). L'objectif est double : clarifier l'écosystème pour permettre aux porteurs de projets de mieux identifier les leviers d'accompagnement, les dispositifs de soutien et les opportunités de financement. Favoriser l'interconnaissance : créer des passerelles entre les acteurs pour renforcer la lisibilité de l'Animation de la Vie Sociale sur nos territoires.

Une étude d'envergure est en cours de réalisation pour aller plus loin dans cette démarche de compréhension des nouveaux lieux d'engagement, la Fédération lancera début 2026 un travail d'étude approfondi en collaboration avec des étudiants. Ce projet visera à analyser les modèles de gestion avec une observation fine des processus d'accompagnement, ainsi que des modèles économiques et de gouvernance de ces structures. Une analyse de l'impact social pour comprendre comment ces lieux favorisent les transformations individuelles et le développement des territoires qu'ils côtoient.

PERSPECTIVES 2026

L'année à venir verra la concrétisation de chantiers structurants, avec notamment la sortie du « Guide du Routard des EVS » pour favoriser l'interconnaissance entre nos membres, et une nouvelle édition de la Fabrique du Lien Social axée sur l'impact social.

La Fédération agit comme un véritable laboratoire d'idées et un levier d'ingénierie pour les territoires ruraux et périurbains.



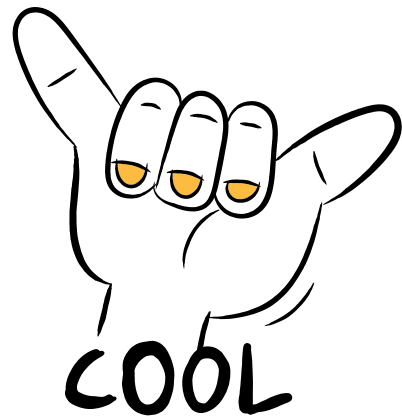
L'ESCAPADE-ESPACE DE VIE SOCIALE



Hip hip hip hourra !

Ca y est l'ESCAPADE est officiellement inscrite au journal officiel des associations loi 1901. Basé sur la commune du Fousseret, cet Espace de Vie Sociale qui a été porté pendant 8 ans par la FDFR 31-65 est désormais sous portage associatif par ses habitants. Aujourd'hui, 9 coprésident(e)s démarrent cette belle aventure humaine, l'objectif principal restant inchangé, continuer à accueillir tous les publics dans la convivialité la plus totale !

Longue vie à l'Escapade et à tous les gens qui la fréquentent !



LA GARE-ESPACE DE VIE SOCIALE



L'Espace de Vie Sociale d'Argelès-Gazost, situé dans l'ancienne Gare et partagé avec l'Espace Jeunes, est un lieu vivant, chaleureux et ouvert à tous. Il favorise les rencontres entre habitants et générations.

Des activités variées chaque semaine : autour du savoir-faire (tricot-crochet, couture), ateliers d'écriture, projets culturels, auberges philo, actions bien-être et santé, jeux, conférences ...

Des ateliers pour apprendre et partager : initiation et perfectionnement à l'espagnol, danse Irlandaises, Rock, Batchata ainsi que de nombreuses propositions portées par des bénévoles, désireux de transmettre leurs passions et leurs compétences.

Une dynamique collective : des actions menées tout au long de l'année avec les partenaires associatifs et institutionnels autour de la parentalité, de la prévention, du bien-être et du vivre-ensemble.

Plus qu'un simple lieu d'activités, l'Espace de la Gare est un véritable espace de rencontres, d'initiatives et d'engagement, où chacun peut trouver sa place, proposer et participer à une dynamique collective ouverte à tous.



LE TRIPORTEUR-ESPACE DE VIE SOCIALE

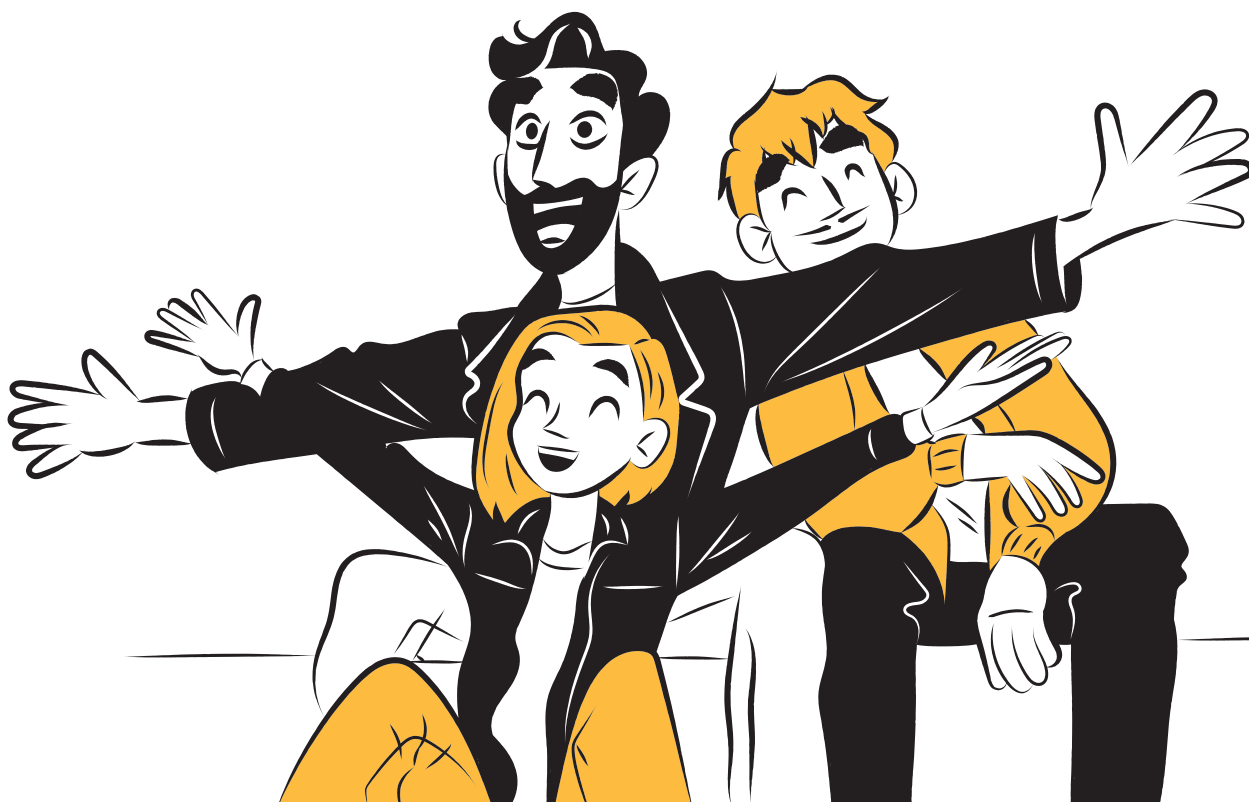


Construit autour de 3 axes : la solidarité, l'ouverture culturelle, l'accueil du lien de la parentalité ; « Le Triporteur » c'est un lieu de rencontre, un café associatif qui propose un espace enfants, des ateliers coopératifs, des projets d'habitants accompagnés et mis en vie : un composteur collectif, du jardinage, des concerts, débats, projections ...

En 2025, ce sont beaucoup d'actions nouvelles, de projets d'habitants qui ont vu le jour, de temps de partage d'idées et de convictions. C'est la naissance d'une équipe investie qui s'engage et accueille les nouveaux au fur et à mesure. C'est de la bienveillance, le plaisir de développer ce lieu de vie dans le quartier.

C'est aussi une année où nous avons su nous adapter avec les coupes budgétaires pour la Fédération et qui nous ont obligé à nous adapter. Alors on a relevé nos manches, assuré la communication, la logistique, développé les locations aux entreprises, fait du téttris entre actions et accueil de réunions, services de buffets et autres festivités !!

En 2025, 1351 personnes ont participé ou sont venus nous voir.





SUBVENTIONS CONSEIL DÉP.31

ASS CORPS ET GRAPHIE	Gala de danse	500€
ASS ESCALE PECHBONNIEU	Et si on jouait à pechbonnieu	1 800€
FR AURAGNE	Spectacle, goûter de Noël	500€
FR AUZEVILLE-TOLOSANE	Spectacle multiculturel	500€
FR BELBERAUD	Projets artistiques spectacle vivant	800€
FR GRENADE	Spectacle vivant en milieu rural	1 800€
FR LABASTIDE-BEAUVOIR	Théâtre intergénérationnel	500€
FR LACROIX-FALGARDE	Gala danse fin d'année	500€
FR LAFITTE-VIGORDANE	Calendrier de l'avent participatif	1 800€
FR LARROQUE	Live music	1 800€
FR QUINT-FONSEGRIVES	50 ans du Foyer Rural	1 000€
FR POMPERTUZAT	Action 2025	1 500€
FR ROQUETTES	Cinéma en plein air	500€
FR SAINT-ANATOLY	Après-midi anatolyades	500€
FR ST-CLAR-DE-RIVIÈRE	Animation culturelle du territoire	1 800€
FR ST-GENIÈS BELLEVUE	Détours en Cinécourt	1 800€
FR VIEILLE-TOULOUSE	Soutien fonctionnement du Foyer	700€
FRI CLARAC	Rassemblement associations du village	1 500€
FR LUSSAN-ADEILHAC	Fête locale	1 000€
LE 140 MONTBERON	Fête de la musique	1 200€
TOTAL		22 000€



RAPPORT FINANCIER

*écrit par les
coprésidents*

2025 une année complexe à analyser avec recul. Si le résultat comptable fait apparaître un excédent de 311 731€, il ne reflète pas la réalité économique de notre activité en 2025. En effet dans la suite de notre projet immobilier avec la création de la SCI des Foyers Ruraux et de la construction d'un nouvel espace siège et d'animation, nous avons finalisé la vente de l'ancien site de la Fédération 17 allée du Pré Tolosan à Auzeville-Tolosane. Les produits nets de cette vente s'élèvent à 307 602€. **Le résultat de l'activité 2025 hors vente est donc de 4 129€.**

Ce résultat très légèrement positif reflète une année budgétaire très contrainte. Il est le fruit d'un travail fondamental et d'un engagement des professionnels, des élus, pour maintenir les missions et objectifs de la Fédération. Soulignons l'effort du réseau quant à la valorisation du montant de la part fédérale sur l'adhésion individuelle, et ce dès septembre 2025, et la belle vitalité du réseau avec l'évolution du nombre d'adhésions individuelles au sein des Foyers Ruraux et Associations affiliées.

Le fort désengagement du Conseil Départemental 31 a obligé à une réflexion et une analyse budgétaire rigoureuse, aussi bien sur les missions de la Fédération, que sur chacun des sites qu'elle gère.

La nécessaire maîtrise des charges a impacté l'organisation des ressources humaines des fonctions du siège. Cela s'est traduit par un licenciement à mi-année et ce tout en maintenant et voire même en développant l'activité globale.

Parallèlement le travail avec les autres financeurs perdure et permet un financement de la CAF en prestations de service ou pour des actions ainsi que le soutien de l'état à travers de nouveaux postes dits « FONJEP ». La confiance des collectivités (communes ou intercommunalités) partenaires s'appuie sur un travail de transparence budgétaire et d'échanges sur les engagements de chacun.

L'implication des salariés dans la réduction des frais s'est traduite par un moindre recours à des intervenants extérieurs, un effort sur les transports et une vigilance globale sur les achats. C'est aussi une qualité managériale à tous les échelons qui porte à la fois sur les exigences de maîtrise des budgets que sur la qualité des projets et de leur mise en œuvre.

La vente de l'immobilier nous assure un peu de sécurité en particulier en trésorerie ainsi qu'au regard de l'investissement dans les nouveaux locaux par l'intermédiaire de la SCI mais nous permettra aussi d'investir dans de nouveaux projets.

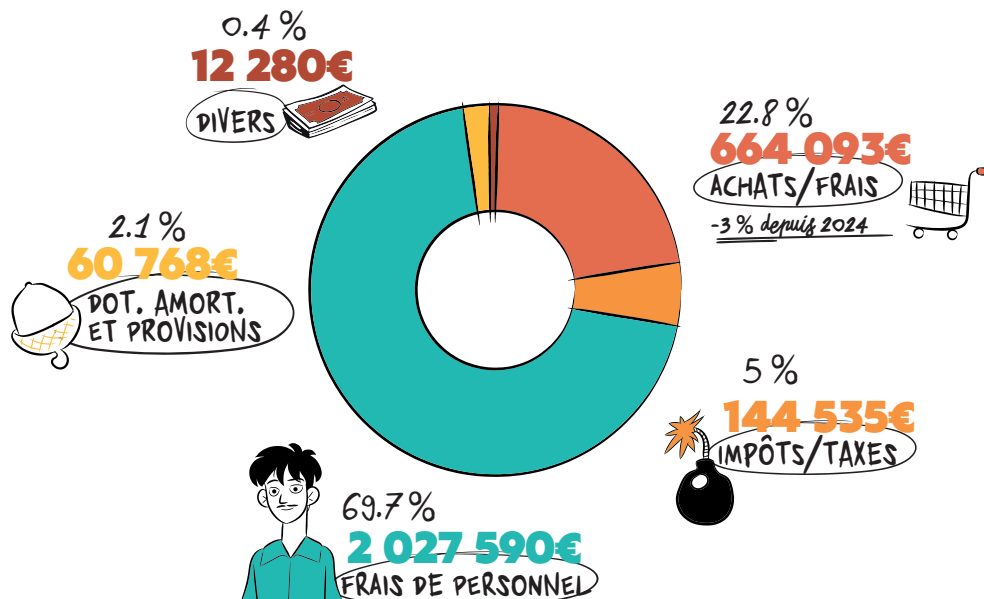
Au final, l'équilibre certes fragile atteint en 2025 est à mettre en avant dans un contexte budgétaire global de plus en plus difficile qui nous oblige à beaucoup de vigilance et d'anticipation.

	PRODUITS	CHARGES	RÉSULTAT
2023	2 623 996 €	2 664 493 €	-40 497 €
2024	2 889 945 €	2 904 845 €	-14 900 €
2025	2 913 395 €	2 909 266 €	+4 129 €
2025	3 276 396 €	2 964 665 €	+311 731 €

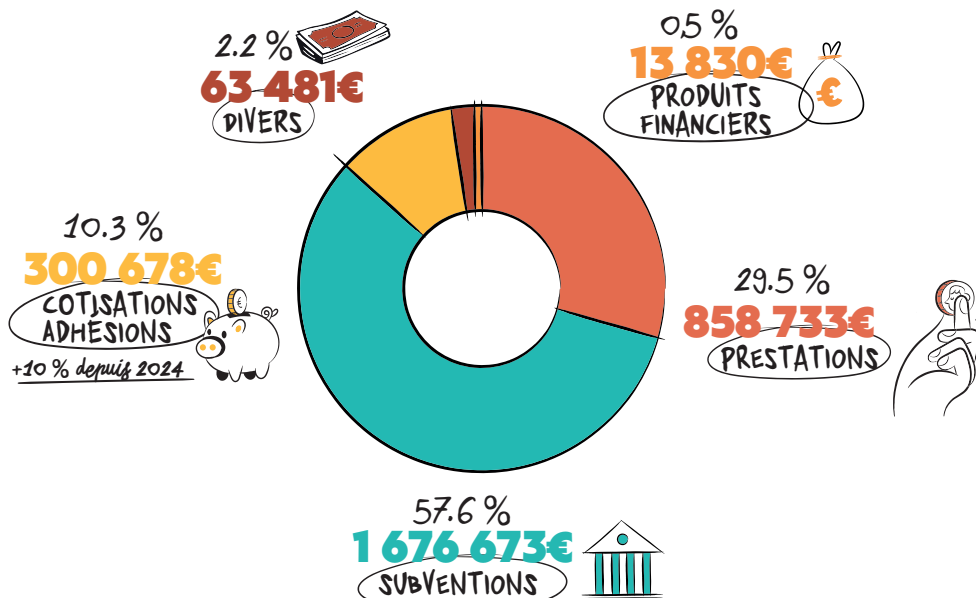
→ budget réel*

→ avec la vente des locaux du siège

DÉTAILS DES DÉPENSES 2025*



DÉTAILS DES RECETTES 2025*



BUDGET PRÉVISIONNEL

Depuis le changement statutaire du 29 novembre 2025, la présentation et le vote du budget prévisionnel N+1 se fait lors de la Journée des Dirigeants. Il pourra être proposé à l'Assemblée Générale qui s'ensuit un budget prévisionnel rectificatif au regard des évolutions des réalités budgétaires.



RAPPORT D'ORIENTATION

*écrit par les
coprésidents*

L'année écoulée a été marquée par un travail de fond sur le Carnet des Orientations de notre Fédération. Nous avons passé nos actions au crible de nos quatre grandes orientations politiques. Voici les enseignements majeurs de ce bilan.

UN ANCRAGE TERRITORIAL FORT, UNE ÉCOLOGIE À CONCRÉTISER

Notre rôle d'acteur sur les territoires (orientation 02) est aujourd'hui le socle le plus solide de la Fédération. Avec 14 actions identifiées, c'est l'orientation la plus investie, portée par des réussites comme les cafés asso, structures locales et la reconnaissance de la CAF.

À l'inverse, l'attitude écologique (orientation 01) reste un défi. Bien que reconnue comme une force théorique du réseau, elle ne regroupe que 4 actions concrètes à ce jour. Le constat est clair : nous manquons encore de diagnostics pour transformer l'ambition en actes quotidiens.

EXPÉRIMENTER ET SE POSITIONNER : LE CŒUR DE L'ÉDUCATION POPULAIRE

Nous continuons d'explorer de nouveaux modes de fonctionnement (orientation 03). Si cette démarche assure l'évolution de notre association, nous devons apprendre à mieux diffuser ces expérimentations pour lever les freins à l'engagement.

Sur le plan politique, prendre position collectivement (orientation 04) s'appuie sur 5 actions, notamment le plaidoyer et le relais des campagnes nationales. L'enjeu futur sera de mieux définir la place de la ruralité dans nos prises de parole.

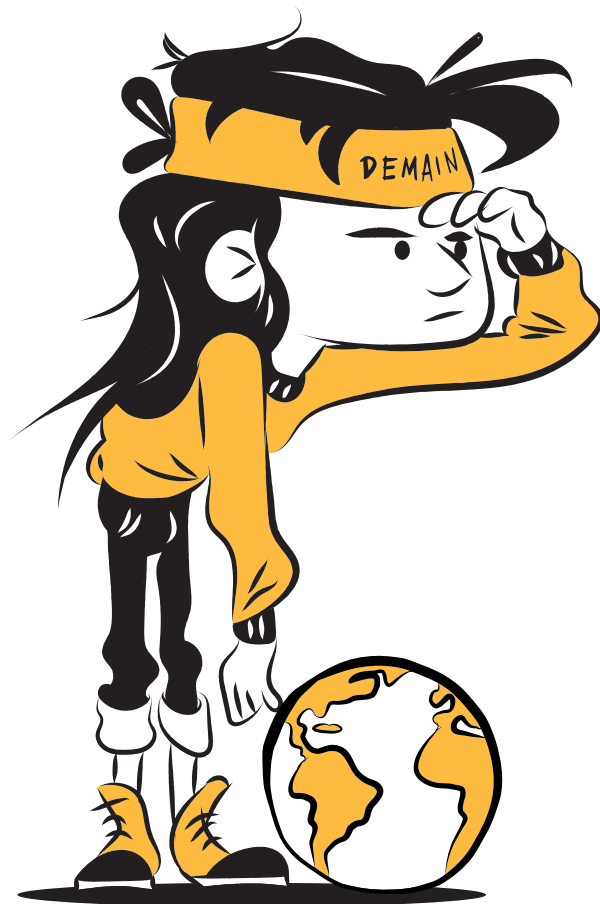
Face à un contexte de marchandisation de la vie associative et d'évolution du bénévolat vers des formes plus courtes et moins « aliénantes », la Fédération doit s'adapter pour accompagner nos associations à offrir ce que l'on ne trouve « ni à la maison, ni au travail ».

PERSPECTIVES : VERS UN NOUVEAU CADRE D'ANALYSE ?

L'analyse croisée de nos actions montre deux axes structurels majeurs.

1. Le binôme ingénierie/acteur territoire (Formation, ACM/EVS, BAFA).
2. Le binôme projets/acteur territoire (La Fabrique, Détours, Liens partenaires).

Et demain ? Le Conseil Fédéral s'interroge sur la nécessité de réviser nos outils. Faut-il renforcer les fonctions de plaidoyer et d'opérateur, aujourd'hui moins investies ? Comment mieux accompagner les foyers dans leur transition écologique ? Nous allons vous proposer notre nouvelle orientation.



FOYERS RURAUX 31/65!!



110 IMPASSE JEANNE-BARRET
31320 AUZEVILLE-TOLOSANE



federation@foyersruraux3165.org



05 61 73 48 48



www.foyersruraux3165.fr

